



Okul genç dimađlara, insanlıđa hürmeti, millet ve memlekete muhabbeti, şeref-i istiklâli öğretir.

Okul / Kurum Bilgileri

İL: OSMANİYE		İLÇE:			
Adres	ADNAN MENDERES MAH. MEHMET ZAHİT KOTKU SK. MAHMUT ALI KIRMIT ILKOKULU BLOK NO 24 MERKEZ / OSMANİYE		Coğrafi Konum	https://mahmutalikirmit.meb.k12.tr/tema/harita.php	
Telefon Numarası	0328 825 7086		Faks Numarası		
e-Posta Adresi	705135@meb.k12.tr		Web sayfa adresi	http://mahmutalikirmit.meb.k12.tr/	
Kurum Kodu	705135		Öğretim Şekli	Tekli Öğretim	
Okulun Isınma Şekli	Doğalgaz		Derslik Sayısı	23	
			Şube Sayısı	24	
Öğrenci Sayısı	Erkek	373	Öğretmen Sayısı	Kadın	12
	Kız	392		Erkek	17
	Toplam	765		Toplam	29

SUNUŞ



21.Yüzyılda çok hızlı gelişen bilim ve teknolojiyle birlikte kurumların hızlı değişimine uyum sağlayabilmeleri için yönetim anlayışının da değişimi kaçınılmaz olmuştur. Hızlı bir gelişme çabası içinde olan ve hızla gelişen Türkiye eğitim yönetimi anlayışı; çağın gereklerine göre değişmekte ve gelişmektedir. Eğitim kurumları değişime uyum sağlayabilmek için tedbirler almak ve bunu sağlayabilmek için geleceği planlamak zorundadır. Bu noktada stratejik planlama çalışmalarının önemi artmaktadır. Stratejik planlarıyla kurumlar tüm paydaşlarıyla birlikte bugünkü durumlarını analiz ederek, kaynaklarını etkili ve verimli kullanıp geleceklerini planlar. Okulumuz, daha iyi bir eğitim seviyesine ulaşmak düşüncesiyle sürekli yenilenmeyi ve kalite kültürünü kendisine ilke edinmeyi amaçlamaktadır. Büyük önder Atatürk'ü örnek alan bizler; Çağa uyum sağlamış, çağı yönlendiren öğrenciler yetiştirmek için kurulan okulumuz, geleceğimiz teminatı olan öğrencilerimizi daha iyi imkânlarla yetiştirip, düşünce ufku ve yenilikçi ruhu açık Türkiye Cumhuriyetinin çitasını daha yükseklerle taşıyan bireyler olması için öğretmenleri ve idarecileriyle özverili bir şekilde tüm azmimizle çalışmaktayız.

Ulusumuzun gelişmiş, çağdaş, modern, zengin ve dünyada söz sahibi bir ülke haline dönüşüm sürecinde eğitimin gücünü görerek; bu güce yol vermek, yön vermek için Türkiye Cumhuriyeti'nin kurucusu Mustafa Kemal Atatürk'ün önderlik ettiği bu yolda öğrenciler yetiştirmektir.

Bu bağlamda bizler Mahmut Ali Kirit İlkokulu olarak öncelikle stratejik planımızı oluşturmak için önce ekipler oluşturduk, kurumumuzun özel durumu fiziksel koşulları, avantajları ve dezavantajlarını belirledik. Bu doğrultuda gerçekleştirilebilecek hedefler saptadık. Böylece kurumumuzun sürekli iyileştirme yoluyla başarısını arttıracak yeni açılımlar hedefler belirlemiş olduk. Bu çalışmamızla öğrencilerimizin bilgi ve becerilerini geliştireceğine, verimliliğini arttıracığına dolayısıyla okul başarısını arttıracığına inanıyor ve 2024-2028 Stratejik planımızın yararlı olmasını diliyoruz.

Şevket TULUK
OKUL MÜDÜRÜ

İçindekiler Tablosu

Okul / Kurum Bilgileri	3
SUNUŞ	4
TABLolar VE ŞEKİLLER LİSTESİ	6
1.GİRİŞ VE STRATEJİK PLANIN HAZIRLIK SÜRECİ	7
1.1.Strateji Geliştirme Kurulu ve Stratejik Plan Ekibi	7
1.2. Planlama Süreci:	8
2.DURUM ANALİZİ	8
2.1.Kurumsal Tarihçe	9
2.2.Uygulanmakta Olan Stratejik Planın Değerlendirilmesi	9
2.3.Yasal Yükümlülükler ve Mevzuat Analizi.....	10
2.4. Üst Politika Belgeleri Analizi.....	12
2.5. Faaliyet Alanları ile Ürün/Hizmetlerin Belirlenmesi.....	16
2.6. Paydaş Analizi	17
2.6.1. Paydaş Görüş - Önerilerinin Alınması ve Değerlendirilmesi.....	18
2.7. Okul/Kurum İçi Analiz	20
2.7.1. Okul / Kurum Teşkilat Şeması	20
2.7.2. Kurum içi analiz	21
2.7.2. İnsan Kaynakları	23
2.7.3. Teknolojik Düzey	27
2.7.4. MaliKaynaklar	28
2.7.5. İstatistik Veriler.....	29
2.8. Çevre Analizi (PESTLE).....	31
2.9. GZFT Analizi	31
2.10. Tespit ve İhtiyaçların Belirlenmesi	Error! Bookmark not defined.
3.GELECEĞE BAKIŞ.....	33
3.1.Misyonumuz.....	33
3.2.Vizyonumuz	33
3.3.Temel Değerlerimiz	33
4. AMAÇ, HEDEF VE PERFORMANS GÖSTERGESİ İLE STRATEJİLERİN BELİRLENMESİ	34
5. İZLEME VE DEĞERLENDİRME	40
İMZA SİRKÜSÜ.....	Error! Bookmark not defined.

TABLolar VE ŐEKİLLER LİSTESİ

Tablo 1:Strateji Geliřtirme Kurulu ve Stratejik Plan Ekibi Tablosu	7
Tablo 2: Yasal Yüklümlülükler	10
Tablo 3:Üst Politika Belgeleri	12
Tablo 4: Tablo 4:Üst Politika Belgeleri Analizi	12
Tablo 5:Faaliyet Alanlar/Ürün ve Hizmetler Tablosu	16
Tablo 6:Paydař sınıflandırma ve etki / önem matrisi	17
Tablo 7:Öğrenci Memnuniyet Anket Sonuçları.....	18
Tablo 8:Öğretmen Memnuniyet Anket Sonuçları.....	18
Tablo 9:Veli Memnuniyet Anket Sonuçları	19
Tablo 10:Sınıflara ve cinsiyete göre öğrenci sayıları	21
Tablo 11:Yabancı uyruklu öğrenci sayısı	21
Tablo 12:Kaynařtırma öğrencileri sayısı	22
Tablo 13: Okul / Kurum sosyal, kültürel, bilimsel ve sportif başarı tablosu	22
Tablo 14: Öğrenci devamsızlık verileri.....	23
Tablo 15: Çalışanların Eğitim Düzeyi ve Cinsiyetine Göre Dağılımı	23
Tablo 16: Öğretmenlerin Hizmet Süreleri.....	24
Tablo 17:Yönetici ve öğretmenlerin katıldıkları hizmetiçi eğitim faaliyeti sayısı	24
Tablo 18:Okulda/Kurumda Oluřan Öğretmen Sirkülasyon Durumu	25
Tablo 19:Okulda/Kurumda Oluřan Yönetici Sirkülasyon Durumu	25
Tablo 20:Kurumdaki Mevcut Hizmetli/Memur/Yardımcı Personel Sayısı.....	25
Tablo 21:Okul/Kurum Rehberlik Hizmetleri.....	26
Tablo 22:Teknolojik Araç-Gereç Durumu	27
Tablo 23:Fiziki Mekan Durumu	27
Tablo 24:Gelir-Gider Tablosu	28
Tablo 25:Kaynak Tablosu	28
Tablo 26:Yıllara Göre Öğrenci Sayısı	29
Tablo 27:Yıllara göre sınıf tekrarı yapan öğrenci sayısı	29
Tablo 28: Okulda Kurulan Kulüpler	29
Tablo 29: Kurumda Gerçekleřtirilen Faaliyet Sayıları.....	29
Tablo 30:Lisanslı Öğrenci Sayısı	30
Tablo 31:Okul paydařlarıyla gerçekteřtirilen bilimsel faaliyetler-yayınlar	30
Tablo 32:PESTLE Tablosu.....	31
Tablo 33:GZFT Listesi.....	33
Tablo 34:Tespitler İhtiyaçlar Tablosu.....	34
Tablo 35:Amaç ve Hedef Tablosu.....	36
Őekil 1:Okul / kurum Teřkilat Őeması.....	21

1.GİRİŞ VE STRATEJİK PLANIN HAZIRLIK SÜRECİ

1.1.Strateji Geliştirme Kurulu ve Stratejik Plan Ekibi

Strateji Geliştirme Kurulu: Okul müdürünün başkanlığında, bir okul müdür yardımcısı, bir öğretmen ve okul/aile birliği başkanı ile bir yönetim kurulu üyesi olmak üzere 5 kişiden oluşan üst kurul kurulmuştur.

Stratejik Plan Ekibi: Okul müdürü tarafından görevlendirilen ve üst kurul üyesi olmayan müdür yardımcısı başkanlığında, belirlenen öğretmenler ve gönüllü velilerden oluşturuldu.

Tablo 1:Strateji Geliştirme Kurulu ve Stratejik Plan Ekibi Tablosu

StratejiGeliştirmeKuruluBilgileri		StratejikPlanEkibiBilgileri	
AdıSoyadı	Ünvanı	AdıSoyadı	Ünvanı
Şevket TULUK	Okul Müdürü	Mehmet İÇER	Müdür Yardımcısı
Mustafa DÖNMEZ	Müdür Yardımcısı	Mehmet KIRAT	Öğretmen
İlbilge AKSOY	Öğretmen	Fergül DAĞI	Öğretmen
Gülçin ERGEN	Okul Aile Birliği Başkanı	Şaban KÖK	Öğretmen
Sevim ÇILDIR	Yönetim Kurulu Üyesi	Arzu Yıldırım	Öğretmen

1.2. Planlama Süreci:

2024-2028 dönemi stratejik plan hazırlanma süreci Strateji Geliştirme Kurulu ve Stratejik Plan Ekibi'nin oluşturulması ile başlamıştır. Ekip tarafından oluşturulan çalışma takvimi kapsamında ilk aşamada durum analizi çalışmaları yapılmış ve durum analizi aşamasında, paydaşlarımızın plan sürecine aktif katılımını sağlamak üzere paydaş anketi, toplantı ve görüşmeler yapılmıştır. Durum analizinin ardından geleceğe yönelim bölümüne geçilerek okulumuzun/kurumumuzun amaç, hedef, gösterge ve stratejileri belirlenmiştir.

Kamu Malî Yönetimi ve Kontrol Kanunu'nun "Stratejik planlama ve performans esaslı program bütçe" başlıklı 9. maddesi gereğince kamu idareleri; kalkınma planları, Cumhurbaşkanı tarafından belirlenen politikalar, programlar, ilgili mevzuat ve benimsedikleri temel ilkeler çerçevesinde geleceğe ilişkin misyon ve vizyonlarını oluşturmak, stratejik amaçlar ve ölçülebilir hedefler saptamak, performanslarını önceden belirlenmiş olan göstergeler doğrultusunda ölçmek ve bu sürecin izleme ve değerlendirmesini yapmak amacıyla katılımcı yöntemlerle stratejik plan hazırlamaktadır.

2.DURUM ANALİZİ

Stratejik planlama sürecinin ilk adımı olan durum analizi, okulumuzun/kurumumuzun "neredeyiz?" sorusuna cevap vermektedir. Okulumuzun/kurumumuzun geleceğe yönelik amaç, hedef ve stratejiler geliştirebilmesi için öncelikle mevcut durumda hangi kaynaklara sahip olduğu ya da hangi yönlerinin eksik olduğu ayrıca, okulumuzun/kurumumuzun kontrolü dışındaki olumlu ya da olumsuz gelişmelerin neler olduğu değerlendirilmiştir. Dolayısıyla bu analiz, okulumuzun/kurumumuzun kendisini ve çevresini daha iyi tanınmasına yardımcı olacak ve stratejik planın sonraki aşamalarından daha sağlıklı sonuçlar elde edilmesini sağlayacaktır. Durum analizi bölümünde, aşağıdaki hususlarla ilgili analiz ve değerlendirmeler yapılmıştır;

- Kurumsal tarihçe
- Uygulanmakta olan planın değerlendirilmesi
- Mevzuat analizi
- Üst politika belgelerinin analizi
- Faaliyet alanları ile ürün ve hizmetlerin belirlenmesi

- Paydaş analizi
- Kuruluş içi analiz
- Dış çevre analizi (Politik, ekonomik, sosyal, teknolojik, yasal ve çevresel analiz)
- Güçlü ve zayıf yönler ile fırsatlar ve tehditler (GZFT) analizi
- Tespit ve ihtiyaçların belirlenmesi

2024-2028 Stratejik Planımızda 3 tema altında toplam 6 hedef, 12 performans göstergesi ve bu göstergelere ulaşmak için toplam 17 strateji bulunmaktadır.

2.1.Kurumsal Tarihçe

Okulumuz hayırsever iş adamı Mahmut Ali Kirit'in destekleri ile yapılarak 2012 yılında eğitim- öğretime Mahmut Ali Kirit Ortaokulu olarak başlamış olup, 2016 tarihinden itibaren de Mahmut Ali Kirit İlkokulu olarak eğitim-öğretime devam etmektedir.

Okulumuz zemin+2 kat olup, bünyesinde 24 derslik, 1 müdür odası, 1 müdür yardımcısı odası ,1 öğretmenler odası, 1 Rehber odası, kantin ve çok amaçlı toplantı salonumuz vardır.

2.2.Uygulanmakta Olan Stratejik Planın Değerlendirilmesi

Daha önceki planda okulumuz Stratejik Planı izleme ve değerlendirme çalışmalarında 4 yıllık Stratejik Planın izlenmesi ve 1 yıllık gelişim planının izlenmesi olarak ikili bir ayrıma gidilmiş.

Stratejik planın izlenmesinde 6 aylık dönemlerde izleme yapılacak denetim birimleri, il ve ilçe millî eğitim müdürlüğü ve Bakanlık denetim ve kontrollerine hazır halde tutulmuş

Yıllık planın uygulanmasında yürütme ekipleri ve eylem sorumlularıyla aylık ilerleme toplantıları yapılacaktır. Toplantıda bir önceki ayda yapılanlar ve bir sonraki ayda yapılacaklar görüşülüp karara bağlanmıştır.

Alınan bu izleme değerlendirme kararları neticesinde ulaşılan ve ulaşılamayan hedefler ve sebepleri aşağıda belirtilmiştir.

Okulumuz daha önce uygulanan 2019-2023 Stratejik plan çerçevesinde kayıt durumu üzerine çalışma yapılmış ve istenilen düzeyin üzerinde kayıt yapılmıştır.

Okul öncesi okullaşma oranı yapılan çalışmalar neticesinde artmış ve bu durumda okulöncesi okullaşma oranımızda artış meydana gelmiştir. Okul öncesi sınıfı açılarak öğrencilerin okullaşma oranı artırılmıştır. Okul öncesinde yaz kursları açılarak, 1. Sınıfa gidecek olup daha önce ana sınıfına gitmemiş öğrenciler okula kazandırılmıştır.

Okulumuza kayıtlı bulunan özel eğitime ihtiyacı olan öğrencilerin okula kazandırılması, evde eğitim kararları alınması, evde eğitim öğrencilerine öğretmen temini gibi hedeflerin gerçekleşme oranı oldukça yüksek düzeyde hedefe ulaşılmıştır.

Okul öncesi sınıfı açılarak öğrencilerin okullaşma oranı artırılmıştır. Okul öncesinde yaz kursları açılarak, 1. Sınıfa gidecek olup daha önce ana sınıfına gitmemiş öğrenciler okula kazandırılmıştır.

Okulumuz açıldığı günden bugüne hedef olarak seçtiği ve daha önceki planda yer alan hedeflerin büyük bir çoğunluğunu yüksek oranda gerçekleştirmiştir. Eksik olan kısımları yeni stratejik plana dahil ederek önümüzdeki dönemlerde uygulanması kararı alınmıştır.

Okul-Veli işbirliği içerisinde etkinlikler düzenlenerek velilerin okul kültürüne dahil olması ve belirlenen hedeflerde karar mekanizmasına dahil olmaları sağlanmıştır.

2.3.Yasal Yükümlülükler ve Mevzuat Analizi

Bu bölümde Okul/kurumun mevzuattan kaynaklanan yükümlülükleri, bu yükümlülüklerin mevzuatın hangi maddesine dayandığı ile bu yasal yükümlülüklerle ilişkin tespitler ve ihtiyaçlar mevzuat analizi sürecinde cevaplanması gereken sorular çerçevesinde ortaya konulur.

Tablo 2: Yasal Yükümlülükler

YASAL YÜKÜMLÜLÜKLER	DAYANAK (KANUN, YÖNETMELİK, GENELGE, YÖNERGE)
Atama	657 Sayılı Devlet Memurları Kanunu
	Milli Eğitim Bakanlığına Bağlı Okul ve Kurumların Yönetici ve Öğretmenlerinin Norm Kadrolarına İlişkin Yönetmelik
	Milli Eğitim Bakanlığı Eğitim Kurumları Yöneticilerinin Atama ve Yer Değiştirmelerine İlişkin Yönetmelik
	Milli Eğitim Bakanlığı Öğretmenlerinin Atama ve Yer Değiştirme Yönetmeliği
Ödül, Disiplin	Devlet Memurları Kanunu
	6528 Sayılı Milli Eğitim Temel Kanunu İle Bazı Kanun ve Kanun Hükmünde Kararnelerde Değişiklik Yapılmasına Dair Kanun
	Milli Eğitim Bakanlığı Personeline Başarı, Üstün Başarı ve Ödül Verilmesine Dair Yönerge
	Milli Eğitim Bakanlığı Disiplin Amirleri Yönetmeliği
Okul Yönetimi	1739 Sayılı Milli Eğitim Temel Kanunu
	Milli Eğitim Bakanlığı İlköğretim Kurumları Yönetmeliği
	Milli Eğitim Bakanlığı Okul Aile Birliği Yönetmeliği
	Milli Eğitim Bakanlığı Eğitim Bölgeleri ve Eğitim Kurulları Yönergesi
	MEB Yönetici ve Öğretmenlerin Ders ve Ek Ders Saatlerine İlişkin Karar

	Taşınır Mal Yönetmeliği
Eğitim-Öğretim	Anayasa
	1739 Sayılı Milli Eğitim Temel Kanunu
	222 Sayılı İlköğretim ve Eğitim Kanunu
	6287 Sayılı İlköğretim ve Eğitim Kanunu ile Bazı Kanunlarda Değişiklik Yapılmasına Dair Kanun
	Milli Eğitim Bakanlığı İlköğretim Kurumları Yönetmeliği
	Millî Eğitim Bakanlığı Okul Öncesi Eğitim ve İlköğretim Kurumları Yönetmeliğinde Değişiklik Yapılmasına Dair Yönetmelik
	Milli Eğitim Bakanlığı Ortaöğretim Kurumları Yönetmeliği
	Milli Eğitim Bakanlığı Meslekî ve Teknik Eğitim Yönetmeliği
	Millî Eğitim Bakanlığı Özel Eğitim Kurumları Yönetmeliği
	Millî Eğitim Bakanlığı Anadolu İmam-Hatip Liseleri Yönetmeliği
	Milli Eğitim Bakanlığı Eğitim Öğretim Çalışmalarının Planlı Yürütülmesine İlişkin Yönerge
	Milli Eğitim Bakanlığı Ders Kitapları ve Eğitim Araçları Yönetmeliği
	Milli Eğitim Bakanlığı Öğrencilerin Ders Dışı Eğitim ve Öğretim Faaliyetleri Hakkında Yönetmelik
	Milli Eğitim Bakanlığı Destekleme ve Yetiştirme Kursları Yönergesi
	Millî Eğitim Bakanlığı İlkokullarda Yetiştirme Programı Yönergesi
Personel İşleri	Milli Eğitim Bakanlığı Personel İzin Yönergesi
	Devlet Memurları Tedavi ve Cenaze Giderleri Yönetmeliği
	Kamu Kurum ve Kuruluşlarında Çalışan Personelin Kılık Kıyafet Yönetmeliği
	Memurların Hastalık Raporlarını Verecek Hekim ve Sağlık Kurulları Hakkındaki Yönetmelik
	Milli Eğitim Bakanlığı Personeli Görevde Yükseltme ve Unvan Değişikliği Yönetmeliği
	Öğretmenlik Kariyer Basamaklarında Yükseltme Yönetmeliği
Mühür, Yazışma, Arşiv	Resmi Mühür Yönetmeliği
	Resmi Yazışmalarda Uygulanacak Usul ve Esaslar Hakkındaki Yönetmelik
	Milli Eğitim Bakanlığı Evrak Yönergesi
	Milli Eğitim Bakanlığı Arşiv Hizmetleri Yönetmeliği
Rehberlik ve Sosyal Etkinlikler	Milli Eğitim Bakanlığı Rehberlik ve Psikolojik Danışma Hizmetleri Yönetmeliği
	Okul Spor Kulüpleri Yönetmeliği
	Milli Eğitim Bakanlığı İlköğretim ve Ortaöğretim Sosyal Etkinlikler Yönetmeliği
	Milli Eğitim Bakanlığı Bayrak Törenleri Yönergesi
Öğrenci İşleri	Milli Eğitim Bakanlığı İlköğretim Kurumları Yönetmeliği
	Milli Eğitim Bakanlığı Demokrasi Eğitimi ve Okul Meclisleri Yönergesi
	Okul Servis Araçları Hizmet Yönetmeliği
İsim ve Tanıtım	Milli Eğitim Bakanlığı Kurum Tanıtım Yönetmeliği
	Milli Eğitim Bakanlığına Bağlı Kurumlara Ait Açma, Kapatma ve Ad Verme Yönetmeliği

Sivil Savunma	Sabotajlara Karşı Koruma Yönetmeliği
	Binaların Yangından Korunması Hakkındaki Yönetmelik
	Daire ve Müesseseler İçin Sivil Savunma İşleri Kılavuzu

2.4. Üst Politika Belgeleri Analizi

Tablo 3:Üst Politika Belgeleri

Temel Üst Politika Belgeleri	Sektörel ve Tematik Strateji Belgeleri
<ul style="list-style-type: none">✓ Kalkınma Planları✓ Orta Vadeli Programlar✓ Orta Vadeli Mali Planlar✓ Cumhurbaşkanlığı Yıllık Programları✓ MEB 2024-2028 Stratejik Planı✓ Osmaniye İl MEM 2024-2028 Stratejik Planı✓ Mahmut Ali Kirit İlkokulu/Kurumu 2019/2023 Stratejik Planı✓ Milli Eğitim Şura Kararları	<ul style="list-style-type: none">✓ Öğretmen Strateji Belgesi✓ İklim Değişikliği Eylem Planı✓ Kadının Güçlenmesi Strateji Belgesi ve Eylem Planı✓ Su Verimliliği Strateji Belgesi ve Eylem Planı✓ Ulusal Deprem Stratejisi ve Eylem Planı✓ Ulusal Genç İstihdam Stratejisi ve Eylem Planı✓ Ulusal Enerji Verimliliği Eylem Planı✓ Ulusal Girişimcilik Stratejisi ve Eylem Planı✓ Ulusal Yapay Zekâ Stratejisi✓ 2023-2028 Türkiye Çocuk Hakları Strateji Belgesi ve Eylem Planı✓ Diğer Kamu Kurumlarının Stratejik Planları

Tablo 4:Üst Politika Belgeleri Analizi

Üs Politik	İlgili Bölüm/Referans	Verilen Görev/İhtiyaçlar
	Yurt İçi Tasarruflar	350.2,352.3SayılıTebdirMaddeleri
	Mali Piyasalar	379.2SayılıTebdirMaddesi

On İkinci Kalkınma Planı	İmalat Sanayii	432.1,432.3SayılıTebdirMaddeleri
	Otomotiv	473.1SayılıTebdirMaddesi
	Turizm	525.3,525.4SayılıTebdirMaddeleri
	Girişimcilik ve Kobi'ler	559.2,559.3,Sayılı Tebdir Maddeleri
	Fikrî Mülkiyet Hakları	565.5,565.6,565.7SayılıTebdirMaddeleri
	Ticaretin ve Tüketicinin Korunmasının Geliştirilmesine Yönelik Hizmetler	621.8SayılıTebdirMaddesi
	Eğitim	658,659, 660Sayılı Amaç Maddeleri ve Bunlara Bağlı Politika ile Tebdir Maddeleri
	Çocuk	731.2,731.3,731.4,731.5,731.6,732.1,732.3,732.5, 733.1,733.2,734.4,735.7,735.8,738.2,738.3,739.1, 739.2,739.3,739.4,740.4,742.4,744.1SayılıTebdirMaddeleri
	Gençlik	746.1,746.2,746.6,747.1,747.2,748.6SayılıTebdirMaddeleri
	Engelli Hizmetleri	758.1,758.2,758.3,758.4,758.5SayılıTebdirMaddeleri
	Sosyal Hizmetler, Sosyal Yardımlar ve Yoksullukla Mücadele	773.1,774.1SayılıTebdirMaddeleri
	Gelir Dağılımı	777.4SayılıTebdirMaddesi
	Kültür ve Sanat	783.1,783.2,783.5,785.1,785.2,785.3,785.5,789.1,789.2,790.4,793.2SayılıTebdirMaddeleri
	Spor	796.1,796.2,796.3,798.3,799.1,799.2,799.3SayılıTebdirMaddeleri
	Nüfus ve Yaşlanma	804.1,809.1SayılıTebdirMaddeleri
	Uluslararası Göç	815.4,816.1SayılıTebdirMaddeleri
	Yurt Dışında Yaşayan Türkler	819.1,819.2,819.3,820.7SayılıTebdirMaddeleri
	Afet Yönetimi	830.7,831.3,832.1,832.4,833.6,839.1,839.3,841.1SayılıTebdirMaddeleri
	Sivil Toplum	940.3SayılıTebdirMaddesi
	Kamuda Stratejik Yönetim	942.1,943.1,943.2,943.4,943.5SayılıTebdirMaddeleri
Kalkınma İçin Uluslararası İş Birliği	970.1,970.6,972.6,973.2,973.3,973.4SayılıTebdirMaddeleri	
İstihdam	12Sayılı Tebdir Maddesi	

Üst Politika Belgesi	İlgili Bölüm /Referans	Verilen Görev/İhtiyaçlar
	Programda Bakanlığımıza bağlı olarak Müdürlüğümüzü ilgilendiren on dokuz (19)politika ve tebdir ile Öncelikli Reform Alanlarına Yönelik on(10)düzenleme yer almaktadır.	
	Ödemeler Dengesi	1Tebdir

Orta Vadeli Program(2024-2026)	Finansal İstikrar	1Tebdir
	Afet Yönetimi	1Tebdir
	Dijital Dönüşüm	4Tebdir
	Hizmet İhracatının Desteklenmesi	1Tebdir
	NeEğitimdeNeİstihdamdaOlanGençlerinveKadınların EğitimeveİstihdamaKatılımı	3Tebdir
	YükseköğretimdeveMeslekîveTeknikEğitimdeÖzelSektörOdaklıDönüşüm	2Tebdir
	Kamu Cari Harcamalarında Rasyonelleşme	2Tebdir
	Afetlere Duyarlı Bütünleşik Mekansal Planlama	1Tebdir
	İklimDeğişikliğiMevzuatı,EmisyonTicaretSistemi,SınırdakarbonDüzenlemesiMekanizmasınaUyum	1Tebdir
Cumhurbaşkanlığı2024 YıllıkProgramı	Yurt İçi Tasarruflar	350.2,352.3SayılıTebdir
	Mali Piyasalar	379.2SayılıTebdirMadde
	İmalat Sanayii	432.1SayılıTebdirMadde
	Otomotiv	473.1SayılıTebdirMadde
	Turizm	525.3,525.4SayılıTebdir
	Girişimcilik ve KOBİ'ler	559.2,559.3SayılıTebdir
	Fikri Mülkiyet Hakları	565.6,565.7SayılıTebdir
	Eğitim	661.1,661.4,P.661,P.662,P.664,P.665,P.666,P.667,P.670,P.672,P.675,P.676,P.680,P.681SayılıPolitikav Maddeleri
	Çocuk	P.732,731.2,731.3,731.4,733.1,733.2,734.4,735.8,739.3,739.4,740.4,742.4,P.744.1SayılıPolitikaveTed
	Gençlik	746.1,746.2,746.6,747.1,747.2,
	Engelli Hizmetleri	758.1,758.2,758.3Sayılı
	Kültür ve Sanat	783.1,785.1,785.2,789.1SayılıTebdir
	Uluslararası Göç	816.1SayılıTebdirMadde
Yurt Dışında Yaşayan Türkler	819.1,819.2,819.3Sayılı	
Kalkınma İçin Uluslararası İş Birliği	970.1,972.6,973.3Sayılı	

Üst Politika Bölgesi	İlgili Bölüm/Referans	Verilen Görev/İhtiyaçlar
Osmaniye İl Milli Eğitim Müdürlüğü 2024-2028 Stratejik Planı	AMAÇ 1- HEDEF 1.1.	Eğitime erişimle ilgili problemler iletişimin koordinesinde yaşanan
	AMAÇ 1- HEDEF 1.2.	Öğrencilerin okula uyum ile ilgili problemlerde veli ile etkili iletişim halinde olma
	AMAÇ 2- HEDEF 2.1.	Okul ve okul dışı etkinliklere finansal destek sağlama
	AMAÇ 2- HEDEF 2.2.	Öğrencilere evrensel değerler, sağlıklı yaşam ve çevre bilinci duyarlılığı eğitimleri verecek personel
	AMAÇ 3- HEDEF 3.1.	Okulların niteliğini arttıracak uygulama ve çalışmalara yer vermek
	AMAÇ 3- HEDEF 3.2.	RAM ve diğer okullardan rehber öğretmen ve danışman desteğinin yapılması.

2.5. Faaliyet Alanları ile Ürün/Hizmetlerin Belirlenmesi

Bu bölümde mevzuat analizi çıktıları dolayısıyla görev ve sorumluluklar dikkate alınarak okul/kurumun sunduğu temel ürün ve hizmetler verilmiştir. Belirlenen ürün ve hizmetler Tablo 5'te gösterilmiştir.

Tablo 5:Faaliyet Alanlar/Ürün ve Hizmetler Tablosu

Faaliyet Alanı	Ürün/Hizmetler
Öğretim-Eğitim Faaliyetleri	Öğrenci İşleri Kayıt-nakil işleri Devam-devamsızlık Sınıf geçme Sınav hizmetleri Staj işlemleri
Rehberlik Faaliyetleri	Öğrencilere rehberlik yapmak Velilere rehberlik etmek Rehberlik faaliyetlerini yürütmek
Sosyal Faaliyetler	Öğrenci kulüp çalışmaları Okul kermesi
Sportif Faaliyetler	Okul futbol/ basketbol/ voleybol turnuvaları Okul içi sportif yarışmalar
Bilimsel, Kültürel ve Sanatsal Faaliyetler	Okul münazara yarışmaları Resim sergisi TEKNOFEST yarışmalarına yönelik faaliyetler Belirli Gün ve Haftaların kutlanması
İnsan Kaynakları Faaliyetleri (Mesleki Gelişim Faaliyetleri, Personel Etkinlikleri...)	Norm kadro iş ve işlemlerini yürütmek Özlük Dosyalarının Muhafazasını sağlamak Özlük ve emeklilik iş ve işlemlerini yürütmek Disiplin ve Ödül işlemlerinin uygulamalarını yapmak
Okul- Aile Birliği Faaliyetleri	Okul yönetimi ile işbirliği yaparak okulun fiziki donanım ihtiyaçlarının sağlanması Okulun ihtiyaçlarına yönelik bağış işlemlerinin takip edilmesi.
Öğrencilere Yönelik Faaliyetler	Okuma kültürünün yaygınlaştırılması çalışmaları Destek eğitim odası faaliyetleri İlkokullarda Yetiştirme Programı (İYEP)
Ölçme Değerlendirme Faaliyetleri	Ölçme ve değerlendirme iş ve işlemlerini iş birliği içerisinde yürütmek. Ders notlarının zamanında girilmesini sağlamak.
Öğrenme Ortamlarına Yönelik Faaliyetler	Kodlama atölyesi çalışmaları Akıl ve Zeka Oyunları atölyesi çalışmaları Okul kütüphanesinin zenginleştirilmesi ve aktif kullanımını sağlamak.

DersDışıFaaliyetler	Ortaokul tanıtım gezileri Okul kermesi Okul gezileri Okul dışı öğrenme faaliyetleri
----------------------------	--

2.6. Paydaş Analizi

Stratejik planlama ve kalite yönetiminin temel unsurlarından birisi katılımcılıktır. Stratejik planın sahiplenilmesi ve uygulamanın etkinliğini artırmak amacıyla okulumuzun / kurumumuzun etkileşim içinde olduğu paydaşların görüşleri dikkate alınmıştır. Paydaşlar, idarenin ürün ve hizmetleriyle ilgisi olan, idareden doğrudan veya dolaylı, olumlu ya da olumsuz yönde etkilenen veya idareyi etkileyen kişi, grup veya kurumlardır. Paydaşlar iç paydaşlar ve dış paydaşlar olarak sınıflandırılır.

İç paydaşlar, okul/kurumda gerçekleşen her faaliyetten doğrudan etkilenen veya bir faaliyeti ilerletme/yavaşlatma etkisine sahip olanlardır. Okul/kurumun bir parçası olan bireyleri ifade eder. Okul/kurum müdürü, müdür yardımcıları, öğretmenler, öğrenciler, destek personeli ve okul aile birliği üyeleri iç paydaşlarımızdır.

Dış paydaşlar, okul/kurumun bir parçası olmayan ancak okulda gerçekleşen her faaliyetten dolaylı olarak etkilenen, bağlı/ilişkili/ilgili kişi, grup ya da kurumları ifade eder. Veliler, il ve ilçe millî eğitim müdürlükleri, valilik, kamu kurum ve kuruluşları, muhtarlar, sivil toplum ve özel sektör kuruluşları vb. dış paydaşlarımızdır.

Tablo 6:Paydaş sınıflandırma ve etki / önem matrisi

Paydaş Adı	İç Paydaş	Dış Paydaş	Etki Derecesi	Önem Derecesi
Osmaniye Valiliği		√	5	5
Osmaniye İl Millî Eğitim Müdürlüğü İdare ve Personelleri		√	5	5
Öğretmenler	√		5	5
Öğrenciler	√		5	5
Veliler		√	5	5
Okul Müdürlükleri	√		5	5
Rehberlik ve Araştırma Merkezi		√	3	5
Gençlik Hizmetleri ve Spor İlçe Müdürlüğü		√	3	3
İl/ İlçe Sağlık Müdürlüğü		√	3	3
Aile ve Sosyal Politikalar İl / İlçe Müdürlüğü		√	3	3
Mahalle Muhtarlığı		√	4	4
Hayırseverler		√	4	4
Eğitim sendikaları		√	3	3
İl / İlçe Emniyet Müdürlüğü		√	4	4

Önem Derecesi: 1, 2, 3 gözet; 4,5 birlikte çalış

Etki Derecesi: 1, 2, 3 İzle; 4, 5 bilgilendir

Önceliği: 5=Tam; 4=Çok; 3=Orta; 2=Az; 1=Hiç

2.6.1. Paydaş Görüş - Önerilerinin Alınması ve Değerlendirilmesi

Mahmut Ali Kirit İlkokulu olarak öğrenci, öğretmen ve personellere memnuniyet anketleri gönderilerek ilgili paydaşlarımızın durum tespit çalışmasında yer almaları istenmiştir. Böylece Mahmut Ali Kirit İlkokulunun durum tespitinde bütün bağlı birimlerin ortak katılımı doğrultusunda paydaşlarımızın görüş ve beklentileri yapılan anketlerle tespit edilmiştir. Paydaş anketi okul çalışanları ve öğrencilere uygulanmıştır. Ankete 138 öğrenci, 177 veli, 27 öğretmen olmak üzere toplam 342 kişi katılmıştır.

Tablo 7:Öğrenci Memnuniyet Anket Sonuçları

ÖĞRENCİ MEMNUNİYET ANKETİ		MEMNUNİYET ANKETİ SONUCU	
SIRA NO	GÖSTERGELER	SONUÇ	%
1	İhtiyaç duyduğumda okul çalışanlarıyla rahatlıkla görüşebiliyorum.	3,5	70
2	Okul müdürü ile ihtiyaç duyduğumda rahatlıkla konuşabiliyorum.	4	80
3	Okulun rehberlik servisinden yeterince yararlanabiliyorum.	3,3	66
4	Okula ilettiğimiz öneri ve isteklerimiz dikkate alınır.	3,7	74
5	Okulda kendimi güvende hissediyorum.	4	80
6	Okulda öğrencilerle ilgili alınan kararlarda bizlerin görüşleri alınır.	4	80
7	Öğretmenler yeniliğe açık olarak derslerin işlenişinde çeşitli yöntemler kullanmaktadır.	4,3	86
8	Derslerde konuya göre uygun araç gereçler kullanılmaktadır.	4,2	84
9	Teneffüslerde ihtiyaçlarımı giderebiliyorum.	4,2	84
10	Okulun içi ve dışı temizdir.	3,7	74
11	Okulun binası ve diğer fiziki mekanlar yeterlidir.	3,6	72
12	Okul kantininde satılan malzemeler sağlıklı ve güvenlidir.	3,4	68
13	Okulumuzda yeterli miktarda sanatsal ve kültürel faaliyetler düzenlenmektedir.	3,5	70
GENEL DEĞERLENDİRME		3,8	76

Yapılan öğrenci memnuniyet anketi sonucunda öğrencilerimizin genel memnuniyet düzeyinin %76 olduğu görülmektedir. Öğrencilerimiz en çok **Öğretmenler yeniliğe açık olarak derslerin işlenişinde çeşitli yöntemler kullanmaktadır.** faaliyetlerinden memnun olduklarını belirtmişlerdir. Ancak **Okulun rehberlik servisinden yeterince yararlanabiliyorum** konularının gelişime açık alanlar olduğuna yönelik görüş bildirmişlerdir.

Tablo 8:Öğretmen Memnuniyet Anket Sonuçları

ÖĞRETMEN MEMNUNİYET ANKETİ		ANKET SONUCU	
SIRA NO	GÖSTERGELER	SONUÇ	%
1	Okulumuzda alınan kararlar, çalışanların katılımıyla alınır.	4,2	84
2	Kurumdaki tüm duyurular çalışanlara zamanında iletilir.	4,5	90
3	Her türlü ödüllendirmede adil olma, tarafsızlık ve objektiflik esastır.	3,6	72
4	Kendimi, okulun değerli bir üyesi olarak görürüm.	4	80
5	Çalıştığım okul bana kendimi geliştirme imkânı tanımaktadır.	4	80
6	Okul, teknik araç ve gereç yönünden yeterli donanımına sahiptir.	3	60
7	Okulda çalışanlara yönelik sosyal ve kültürel faaliyetler düzenlenir.	3,6	72
8	Okulda öğretmenler arasında ayırım yapılmamaktadır.	4	80
9	Okulumuzda yerelde ve toplum üzerinde olumlu etki bırakacak çalışmalar yapmaktadır.	3,7	74
10	Yöneticilerimiz, yaratıcı ve yenilikçi düşüncelerin üretilmesini teşvik etmektedir.	4	80
11	Yöneticiler, okulun vizyonunu, stratejilerini, iyileştirmeye açık alanlarını vs. çalışanlarla paylaşır.	4	80
12	Okulumuzda sadece öğretmenlerin kullanımına tahsis edilmiş yerler yeterlidir.	3,4	68
13	Alanıma ilişkin yenilik ve gelişmeleri takip eder ve kendimi güncellerim.	4,1	82
GENEL DEĞERLENDİRME		3,8	76

Yapılan öğretmen memnuniyet anketi sonucunda öğretmenlerimizin genel memnuniyet düzeyinin %76 olduğu görülmektedir. Öğretmenlerimiz en çok **Kurumdaki tüm duyurular çalışanlara zamanında iletilir** faaliyetlerinden memnun olduklarını belirtmişlerdir. Ancak **Okulumuzda sadece öğretmenlerin kullanımına tahsis edilmiş yerler yeterlidir** konularının gelişime açık alanlar olduğuna yönelik görüş bildirmişlerdir.

Tablo 9: Veli Memnuniyet Anket Sonuçları

VELİ MEMNUNİYET ANKETİ		ANKET SONUCU	
SIRA NO	GÖSTERGELER	SONUÇ	%
1	İhtiyaç duyduğumda okul çalışanlarıyla rahatlıkla görüşebiliyorum.	4	80
2	Bizi ilgilendiren okul duyurularını zamanında öğreniyorum.	4,4	88
3	Öğrencimle ilgili konularda okulda rehberlik hizmeti	3,8	76

	alabiliyorum.		
4	Okula ilettiğim istek ve şikayetlerim dikkate alınmıyor.	3,8	76
5	Öğretmenler yeniliğe açık olarak derslerin işlenişinde çeşitli yöntemler kullanmaktadır.	4,2	84
6	Okulda yabancı kişilere karşı güvenlik önlemleri alınmaktadır.	3,5	70
7	Okulda bizleri ilgilendiren kararlarda görüşlerimiz dikkate alınır.	3,8	76
8	E-Okul Veli Bilgilendirme Sistemi ile okulun internet sayfasını düzenli olarak takip ediyorum.	3,5	70
9	Çocuğumun okulunu sevdiğini ve öğretmenleriyle iyi anlaştığını düşünüyorum.	4,4	88
10	Okul, teknik araç ve gereç yönünden yeterli donanıma sahiptir.	3,6	72
11	Okul her zaman temiz ve bakımlıdır.	3,6	72
12	Okulun binası ve diğer fiziki mekanlar yeterlidir.	3,4	68
13	Okulumuzda yeterli miktarda sanatsal ve kültürel faaliyetler düzenlenmektedir.	3,3	66
GENEL DEĞERLENDİRME		3,8	76

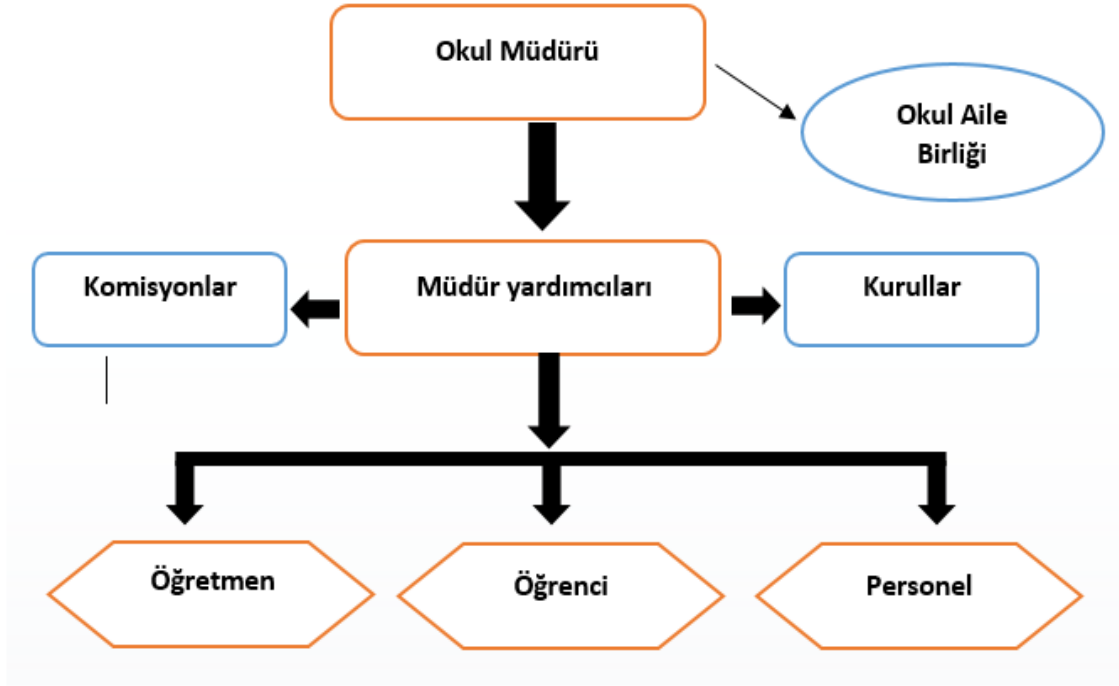
Yapılan veli memnuniyet anketi sonucunda velilerimizin genel memnuniyet düzeyinin %76 olduğu görülmektedir. Velilerimiz en çok **Bizi ilgilendiren okul duyurularını zamanında öğreniyorum** ve **Çocuğumun okulunu sevdiğini ve öğretmenleriyle iyi anlaştığını düşünüyorum** faaliyetlerinden memnun olduklarını belirtmişlerdir. Ancak **Okulumuzda yeterli miktarda sanatsal ve kültürel faaliyetler düzenlenmektedir** konularının gelişime açık alanlar olduğuna yönelik görüş bildirmişlerdir.

2.7. Okul/Kurum İçi Analiz

2.7.1. Okul / Kurum Teşkilat Şeması

Bu bölümde kurumumuzu oluşturan paydaşlara yönelik teşkilat şeması verilmiştir.

Şekil 1:Okul / kurum Teşkilat Şeması



2.7.2. Kurum içi analiz

Bu bölümde okulumuza / kurumumuza yönelik öğrenci sayıları, akademik başarı verileri, devamsızlık ve gerçekleştirilen faaliyetlere yönelik analiz bilgileri yer almaktadır.

Tablo 10:Sınıflara ve cinsiyete göre öğrenci sayıları

SINIFI	KIZ	ERKEK	Toplam
1.Sınıf	88	107	195
2.Sınıf	94	93	187
3.Sınıf	95	79	174
4.Sınıf	83	64	147
Ana Sınıfı	32	30	62
Toplam	392	373	765

Tablo 11:Yabancı uyruklu öğrenci sayısı

SINIFI	KIZ	ERKEK	Toplam
--------	-----	-------	--------

1.Sınıf	11	7	18
2.Sınıf	5	7	12
3.Sınıf	7	6	13
4.Sınıf	3	5	8
Ana Sınıfı	1	3	4
Toplam	27	28	55

Tablo 12:Kaynaştırma öğrencileri sayısı

SINIFI	KIZ	ERKEK	Toplam
1.Sınıf	1	1	2
2.Sınıf	2	3	5
3.Sınıf	2	4	6
4.Sınıf	2	1	3
Ana Sınıfı	0	0	0
Toplam	7	9	16

Tablo 13: Okul / Kurum sosyal, kültürel, bilimsel ve sportif başarı tablosu

Faaliyet Alanı	Faaliyete Yönelik Elde Edilen Başarılar
TÜBİTAK 4006 Bilim Fuarı	Okulumuzda 2022 yılında TÜBİTAK 4006 Bilim Fuarı gerçekleştirilmemiştir.
Yüzme Yarışması	Öğrencimiz 2024 yılında İlde Serbest Yüzme Yarışmasında il 3.sü olundu.
TEKNOFEST	Öğrencimiz 2023 yılı Teknofest yarışmalarında Akıllı Ulaşım isimli proje ile Türkiye Finaline kalmıştır. Öğrencimiz 2022 yılı Teknofest yarışmalarında Engelsiz Yaşam isimli proje ile Türkiye Finaline kalmıştır.

Tablo 14: Öğrenci devamsızlık verileri

10 -20 gün arası	20 Gün ve üzeri
------------------	-----------------

SINIF	Özrlü	Özrsüz	Özrlü	Özrsüz
1.Sınıf	20	0	4	0
2.Sınıf	19	0	3	0
3.Sınıf	15	0	5	0
4.Sınıf	16	0	4	0
Ana Sınıfı	2	0	0	0

2.7.2. İnsan Kaynakları

Okullarda insan kaynaklarını, organizasyonel amaçlar doğrultusunda en verimli şekilde kullanmak; insan kaynağının iç ve dış gelişmelere uygun olarak etkin bir şekilde planlanmasını, geliştirilmesini ve değerlendirilmesini sağlamak kurumun verimliliği açısından büyük önem taşımaktadır.

Tablo 15: Çalışanların Eğitim Düzeyi ve Cinsiyetine Göre Dağılımı

	DOKTORA			YÜKSEK LİSANS			LİSANS			ÖNLİSANS			LİSE VE ALTI		
	E	K	T	E	K	T	E	K	T	E	K	T	E	K	T
Okul Müdürü							1	0	1						
Müdür Yardımcıları				2	0	2									
Branş Öğretmenleri							14	8	22						
Rehber Öğretmen							0	2	2						
Memur													0	1	1
Yardımcı Personeller													2	5	7
TOPLAM				2		2	15	10	25				2	6	8

Tablo 16: Öğretmenlerin Hizmet Süreleri

Hizmet Süreleri	Branşı	Kadın	Erkek	Hizmet Yılı	Toplam
1-3Yıl	Ana Sınıfı	1	0	3	1
4-6Yıl					
7-10Yıl	Sınıf Öğretmeni, Ana Sınıfı	2	1	8,8,10	3
11-15Yıl	Sınıf Öğretmeni	2	2	11,12,12,13	4
16-20 Yıl	Sınıf Öğretmeni,İngilizce Öğrt.	0	4	18,18,19,20	4
20 yıl ve üzeri	Sınıf Öğretmeni, Ana Sınıfı	6	9	22,22,22,2223,24,27,28,29,29,31,32,32,34,35	15

Tablo 17: Yönetici ve öğretmenlerin katıldıkları hizmet içi eğitim faaliyeti sayısı

AdıveSoyadı	Branşı	Katıldığı Hizmet İçi Eğitim Sayısı			
		2021	2022	2023	Toplam
Arzu Cihan YILMAZ	Rehber Öğretmen	4	22	16	42
Aytunç EMÜL	Sınıf Öğretmeni	2	21	10	33
Bekir ÇOŞKUN	Sınıf Öğretmeni	5	14	5	24
Bülen BORAN	Sınıf Öğretmeni	2	11	6	19
Derya KARATAŞ	Sınıf Öğretmeni	1	9	2	12
Esra KERVANCI	Sınıf Öğretmeni	2	19	4	25
Fergül DAĞI	Sınıf Öğretmeni	0	10	6	16
Galip YALÇIN	Ana Sınıfı Öğretmeni	2	7	3	12
Gizem ESENDERE	Rehber Öğretmen	9	7	13	29
İbrahim ÖZER	Sınıf Öğretmeni	1	21	16	38
İlbilge AKSOY	Sınıf Öğretmeni	0	0	2	2
Mehmet ALVUR	Sınıf Öğretmeni	1	9	5	15
Mehmet KIRAT	Sınıf Öğretmeni	3	8	5	16
Mehmet Emin KARAASLAN	İngilizce Öğretmeni	4	11	4	19
Melda Gonca OKTAN	Sınıf Öğretmeni	2	10	5	17
Metin ÇOPUR	Sınıf Öğretmeni	2	9	8	19
Mehmet İÇER	Müdür Yardımcısı	3	9	3	15
Mulla Mahmut NERGİZ	Sınıf Öğretmeni	1	6	4	11

Mustafa DÖNMEZ	Müdür Yardımcısı	2	19	8	29
Müzeyyen TEMEL	Sınıf Öğretmeni	5	6	5	16
Nurten ÖZER	Sınıf Öğretmeni	2	11	6	19
Selma GÜMÜŞ	Sınıf Öğretmeni	0	7	5	12
Serdar PINAR	Sınıf Öğretmeni	1	8	4	13
Servet ERİŞ	Sınıf Öğretmeni	2	6	4	12
Sevilay PINAR	Sınıf Öğretmeni	2	10	3	15
Şaban KÖK	Sınıf Öğretmeni	2	9	7	18
Şevket TULUK	Okul Müdürü	1	6	7	14
Tayfun PALAZ	Sınıf Öğretmeni	1	13	6	20
Veysel CEYLAN	Sınıf Öğretmeni	0	7	3	10

Tablo 18: Okul/Kurumda Oluşan Öğretmen Sirkülasyon Durumu

	Okul/Kurumdan Ayrılan Öğretmen Sayısı			Okul/Kurumda Göreve Başlayan Öğretmen Sayısı		
	2021	2022	2023	2021	2022	2023
TOPLAM	4	2	6	4	4	6

Tablo 19: Okul/Kurumda Oluşan Yönetici Sirkülasyon Durumu

	Okul/Kurumdan Ayrılan Yönetici Sayısı			Okul/Kurumda Göreve Başlayan Yönetici Sayısı		
	2021	2022	2023	2021	2022	2023
TOPLAM	0	0	3	0	0	3

Tablo 20: Kurumdaki Mevcut Hizmetli/ Memur/ Yardımcı Personel Sayısı

	Görevi	Erkek	Kadın	Eğitim Durumu	Hizmet	Toplam
					Yılı	
1	Memur	0	1	Lise	1	
2	Hizmetli	1	0	Lise	9	
3	Geçici Personel	1	5	Lise	1 er yıl	

Tablo 21: Okul/kurum Rehberlik Hizmetleri

Mevcut Kapasite				Mevcut Kapasite Kullanımı ve Performans					
Psikolojik Danışman Norm Sayısı	Görev Yapan Psikolojik Danışman Sayısı	İhtiyaç Duyulan Psikolojik Danışman Sayısı	Görüşme Odası Sayısı	Danışmanlık Hizmeti Alan			Rehberlik Hizmetleri İle İlgili Düzenlenen Eğitim/Paylaşım Toplantısı vb. Faaliyet Sayısı		
				Öğrenci Sayısı	Öğretmen Sayısı	Veli Sayısı	Öğretmenlere Yönelik	Öğrencilere Yönelik	Velilere Yönelik
2	2	0	1	350	7	65	8	56	6

2.7.3. Teknolojik Düzey

Okul hizmetlerinin, yararlanıcılara daha hızlı ve etkili şekilde sunulması için güncel teknolojik araçlar etkin bir biçimde kullanılmaktadır. Bu kapsamda modüler bir yapıda kurgulanmış olan Millî Eğitim Bakanlığı Bilgi İşlem Sistemi (MEBBİS) ile kurumsal ve bireysel iş ve işlemlerin büyük bölümü yürütülmektedir. Aynı zamanda sistemde personel ve öğrencilerin bilgileri bulunmaktadır. e-Okul, Veli Bilgilendirme Sistemi gibi modüllere ulaşılarak çalışmalar yürütülmektedir. Müdürlüğümüz resmi yazışmaları elektronik ortamda Doküman Yönetim Sistemi (DYS) üzerinden yapılmaktadır.

Tablo 22: Teknolojik Araç-Gereç Durumu

Araç-Gereçler	Mevcut	İhtiyaç
Etkileşimli Tahta	23	0
Masaüstü bilgisayar	10	0
Dizüstü bilgisayar	0	2
Fotokopi Makinesi	3	0
Yazıcı	6	0
Tarayıcı	3	0
Televizyon	4	0
Projeksiyon cihazı	2	0
Güvenlik Kamerası	16	2

Tablo 23: Fiziki Mekân Durumu

Fiziki Mekân	Var	Yok	Adedi	İhtiyaç	Açıklama
Derslik Sayısı	Var	--	23	1	
Öğretmen Çalışma Odası	Var	-	1	0	-
Ekipman Odası	Var		1	0	
Kütüphane	Var		1	0	
Rehberlik Servisi	Var		1	0	
Resim Odası		Yok	0	1	
Müzik Odası		Yok	0	1	
Çok Amaçlı Salon	Var		1	0	
Spor Salonu		Yok	0	1	

Kantin	Var		1	0	
BT Laboratuvarı		Yok	0	1	
Kodlama Atölyesi		Yok	0	1	
Müzik Sınıfı		Yok	0	1	
Basketbol Sahası	Var		1	0	
Revir		Yok	0	1	

2.7.4. Mali Kaynaklar

Kurumun mali kaynakları, bütçe büyüklüğü, döner sermaye, okul-aile birliği gelirleri, kantin vb. gelirler ve harcama kalemleri ortaya konulur. Bütçe işlemlerinin kim tarafından yürütüldüğü belirtilir. Enflasyon oranı da dikkate alınarak plan dönemi boyunca gerçekleşecek kaynak artışı tahmini olarak belirlenir.

Tablo 24: Gelir-Gider Tablosu (2023 yılı)

HARCAKALEMLERİ	GİDER	GELİR
Temizlik	123.200 TL	123.200 TL
Küçük Onarım	20.000 TL	2.000 TL
Bilgisayar Harcamaları	5.000 TL	5.000 TL
Telefon	1.500,50 TL	1.500,50 TL
Sosyal Faaliyetler	1.000 TL	1.000 TL
Kırtasiye	68.600 TL	68.600 TL
Diğer	7.000 TL	7.000 TL
TOPLAM	226.300,5	226.300,5

Tablo 25: Kaynak Tablosu

Kaynaklar	2024	2025	2026	2027	2028
GenelBütçe	180.000 TL	198.000 TL	217800 TL	239.580 TL	263.538 TL
OkulAileBirliği	20.000 TL	22.000 TL	24.200 TL	26.620 TL	29.282 TL
KiraGelirleri	20.000 TL	22.000 TL	24.200 TL	26.620 TL	29.282 TL
TOPLAM	220.000 TL	242.000 TL	266.200TL	292.820 TL	322.102 TL

2.7.5. İstatistiki Veriler

Tablo 26: Yıllara göre öğrenci sayısı

	2020- 2021		2021- 2022		2022-2023	
	K	E	K	E	K	E
ÖĞRENCİ SAYISI	401	410	398	402	403	413
TOPLAM	811		800		816	

Tablo 27: Yıllara göre sınıf tekrar yapan öğrenci sayısı

Sınıf Düzeyleri	2020- 2021	2021- 2022	2022-2023
1.Sınıf	5	6	7
TOPLAM	5	6	7

Tablo 28: Okulda Kurulan Kulüpler

Kulüp Adı	Öğrenci Sayısı (2023)	Danışman Öğretmen Sayısı
Afet Hazırlık Kulübü	77	2
Yeşilay Kulübü	65	2
Bilim-Fen ve Teknoloji Kulübü	35	3
Değerler Kulübü	29	2
Demokrasi, İnsan Hakları ve Yurttaşlık Kulübü	67	2
İş Sağlığı ve Güvenliği Kulübü	65	2
Kızılay ve Kan Bağışı Kulübü	5	2
Kültür ve Edebiyat Kulübü	37	3
Sağlık Temizlik, beslenme Kulübü	71	2
Trafik Güvenliği ve İlk Yardım Kulübü	39	2
Yabancı Diller Kulübü	6	2
Zeka Oyunları Kulübü	35	2

Tablo 29: Kurumda Gerçekleştirilen Faaliyet Sayıları

Faaliyetler	2020- 2021	2021- 2022	2022-2023
-------------	------------	------------	-----------

Belirli Gün ve Haftalara Yönelik Kutlamalar	27	27	27
Okul tanıtım gezileri	5	5	5
Piknik	10	14	15
Müze gezisi	8	13	14
Kermes	1	1	1
Sınıflar arası spor turnuvaları	0	0	0
Okuma yarışması	2	3	3
Sergi	0	0	0
Yazar Buluşmaları	1	2	2
Şiir Okuma	25	33	36
TOPLAM	79	98	103

Tablo 30: Lisanslı öğrenci sayısı

Lisans Aldığı Alan	2021	2022	2023	TOPLAM
Yüzme	2	1	2	5
Jimlastik	0	0	2	2
Taekwondo	0	1	1	2

Tablo 31: Okul paydaşlarınca gerçekleştirilen bilimsel faaliyetler / yayınlar

Adı-Soyadı	Görevi	Gerçekleştirilen Bilimsel Faaliyet Türü	Faaliyetin Adı	Faaliyetin Yılı
Eslem Rana BAL	Öğrenci	Proje	TEKNOFEST	2022
Elif TOKYAY	Öğrenci	Proje	TEKNOFEST	2022
Eslem Rana BAL	Öğrenci	Proje	TEKNOFEST	2023
Muhammet Talha BAL	Öğrenci	Proje	TEKNOFEST	2023
Şaban KÖK	Öğretmen	Proje	TEKNOFEST	2022,2023

2.8. Çevre Analizi (PESTLE)

Tablo 32: PESTLE Tablosu

Politik-Yasal Etkenler	Ekonomik Etkenler
<ul style="list-style-type: none">➤ Hükümetin göç politikası(Mülteciler)➤ Okul-Aile birliği➤ Tasarruf tedbirleri➤ Zorunlu eğitim➤ Deprem Yönetmeliği	<ul style="list-style-type: none">➤ Velilerin ekonomik düzeyinin yüksek/orta/zayıf olması➤ Kantin gelirinin olması➤ Hayır severlerin destekleri➤ Okul gelirinin giderinden fazla olması➤ Bakanlık tarafından doğrudan okul hesabına ödenek aktarılması➤ Ülkedeki ekonomik dalgalanmanın gelir/gider durumunu olumsuz etkilemesi➤ Ödenek eksikliği nedeni ile donanım ve onarım ihtiyaçlarının giderilememesi
Sosyo-kültürel etkenler	Teknolojik etkenler
<ul style="list-style-type: none">➤ Ailelerin eğitim düzeyinin çoğunlukla düşük olması➤ Okulun göç alan bir mahallede bulunması➤ Velilerin özel eğitim konusunda bilinçsiz olmaları➤ Velilerin özel eğitim öğrencilerine yönelik farkındalık düzeylerinin iyi olmaması➤ Velilerin genel olarak eğitime önem vermesi➤ Okulda yabancı uyruklu öğrencilerin fazla olması / olmaması.➤ Veli gelir durumunun düşük olması nedeniyle öğrencilerde yetersiz beslenme problemi olması➤ Velilerin akademik başarı beklentilerinin yüksek olması➤ Toplumsal olarak meslek liselerine yönelik bakış açısının pozitif yönde değişmemesi	<ul style="list-style-type: none">➤ EBA platformu sayesinde öğrencilerin uzaktan eğitim imkanlarının olması➤ Bakanlık tarafından sunulan uzaktan mesleki eğitim kursları➤ Tüm sınıflarımızda etkileşimli tahta olması➤ Güvenlik kameralarının tam olması➤ Sınıflarda klima olması➤ Sınıflarımızda televizyon ve projeksiyon olması➤ Öğretmenlerin dijital yeterliliklerinin iyi düzeyde olması➤ Okulumuzda fiber internet alt yapısının olması/ olmaması➤ Öğrencilerde artan dijital bağımlılık➤ Öğrencilerin dijital yeterliliklerinin iyi olması
Çevresel Etkenler	
<ul style="list-style-type: none">➤ İlimizin deprem bölgesinde olması➤ Okulumuzun ulaşımının kolay olması➤ Okulumuzun çevresinin yeşillik alanının geniş olmaması➤ Okulun ana yola yakın olması➤ Okulun trafiğin yoğun olduğu bir sokakta bulunması➤ İlimizde kış mevsiminin yumuşak geçmesi➤ İlimizde yaz mevsiminin erken başlaması➤ Toplu taşıma araçları ile okula ulaşım sağlanabilmesi	

2.9. GZFT Analizi

Kurumdaki Öğretmenler, tüm duyuruların zamanında çalışanlara iletme konusunda , öğrenciler ise Öğretmenlerin yeniliğe açık olarak derslerin işlenişinde çeşitli yöntemler kullandıkları yönündeki memnuniyetini dile getirerek kurumun **Güçlü Yönünü** vurgulanmıştır.

Kurumdaki Öğretmenler, okulda sadece öğretmenlerin kullanımına tahsis edilmiş yerlerin yetersiz olduğu konusunda , öğrenciler ise okulun rehberlik servisinden yeterince yararlanamadıkları konusunda memnuniyetsizliklerini dile getirerek kurumun **Zayıf Yönünü** vurgulanmıştır.

Okulumuzun merkezi konumda olması, tam gün eğitim yaptığı için çalışan anne ve babalar için tercih edilen bir okul olması okulumuz için fırsat konumundadır. Velilerimiz gerekli bilgileri okuldan zamanında aldıkları ve öğrencilerinin öğretmen ve idare ile iyi anlaşmalarını belirtmeleri bizim için fırsatlar oluşturmaktadır.

Okulumuz sanayi ile komşu olduğu için sanayiden gelen sesler ve işlek bir yol üzerinde olduğu için bu durumlar kurum için tehdit oluşturmaktadır.

Tablo 33: GZFT Listesi

İç Çevre		Dış Çevre	
Güçlü Yönler	Zayıf Yönler	Fırsatlar	Tehditler
Okulda öğrencilerin öğretmenler ile iletişimin güçlü olması. Öğretmenlerin yeniliğe açık ders anlatmaları, Okulda duyuruların zamanında yayınlanması güçlü yönlerimiz.	Okulda rehberlik servisinden tam olarak yararlanamama, okulun fiziki yapısının yetersiz olması zayıf yönlerimiz	Okul aile birliği ile olan iletişimin olumlu olması ,okula ulaşım imkanları kolay olması	Okulumuzun işlek cadde üzerinde olması, sanayiye yakın olması , velilerin öğrencilere karşı aşırı koruyucu davranış sergilemeleri.

3.GELECEĞE BAKIŞ

3.1.Misyonumuz

Yeniliklere açık, sürekli kendini geliştiren dinamik öğretmen kadrosuyla, öğrenci merkezli eğitim veren, teknolojiyi kullanan, velilerin ihtiyaç duydukları her an okul idaresi ve öğretmenlerine ulaşıp eğitim öğretim hizmetlerini alabildikleri, öğrencilerinin başarılarını ön planda tutup, kaliteden ödün vermeyen; meraklı, yaratıcı, sürekli öğrenen, kılavuzluk yapan, kendini sürekli öz değerlendiren, 21. yy bilgi ve becerilerinden haberdar, teknolojiyi araç olarak kullanmayı bilen bir eğitim kurumu olmak.

3.2.Vizyonumuz

Gelecek neslimiz en üst uygarlık seviyesine ulaştırmak.

3.3.Temel Değerlerimiz

- 1) Etik değerlere bağlılık: Okulumuzun amaç ve misyonu doğrultusunda görevimizi yerine getirirken yasallık, adalet, eşitlik, dürüstlük ve hesap verebilirlik ilkeleri doğrultusunda hareket etmek temel değerlerimizden biridir.
- 2) Cumhuriyet değerlerine bağlılık: Cumhuriyete ve çağdaşlığın, bilimin ve aydınlığın ifadesi olan kurucu değerlerine bağlılık en temel değerimizdir.
- 3) Etik değerlere bağlılık: Okulumuzun amaç ve misyonu doğrultusunda görevimizi yerine getirirken yasallık, adalet, eşitlik, dürüstlük ve hesap verebilirlik ilkeleri doğrultusunda hareket etmek temel değerlerimizden biridir
- 4) Liyakat: Kamu hizmetinin etkinliği ve sürekliliği için, işe alım ve diğer personel yönetimi süreçlerinin; yetenek, işe uygunluk ve başarı ölçütü temelinde gerçekleştirilmesi esastır.
- 5) Cumhuriyet değerlerine bağlılık: Cumhuriyete ve çağdaşlığın, bilimin ve aydınlığın ifadesi olan kurucu değerlerine bağlılık en temel değerimizdir.
- 6) Kültür öğelerine ve tarihine bağlılık: Cumhuriyet'in ve kültürel değerlerinin korunmasının yanı sıra okulumuzun sahip olduğu varlıkların da korunması temel değerlerimizdendir.
- 7) Saydamlık: Yönetimsel şeffaflık ve hesap verebilirlik ilkeleri temel değerlerimizdir. Öğrenci merkezlilik: Öğrenme-uygulama ortamlarında yürütülen çalışmaların öğrenci odaklı olması, öğrenciyi ilgilendiren kararlara öğrencilerin katılımının sağlanması esastır.
- 8) Kaliteyi içselleştirme: Araştırma, eğitim ve idari yapıda oluşturulan kalite bilincinin içselleştirilmesi ve sürekliliğinin sağlanması temel değerlerimizdir.
- 9) Katılımcılık: İyi yönetişimin vazgeçilmez unsurlarından birinin de katılımcılık olduğu bilinciyle, mali yönden planlama süreci, idari yönden karar alma süreci, kaliteli yönetim için paydaşlarla çalışma ilkesi Üniversitemiz için önemlidir.

4. AMAÇ, HEDEF VE PERFORMANS GÖSTERGESİ İLE STRATEJİLERİN BELİRLENMESİ

Tablo 35: Amaç ve Hedefler Tablosu

TEMA	EĞİTİM VE ÖĞRETİME ERİŞİM							
Amaç 1	Eğitime erişim ve fırsat eşitliği çerçevesinde kayıt bölgesinde yer alan öğrencilerin etkin bir şekilde eğitim-öğretim sürecine dâhil olmaları ve devamları sağlanacaktır.							
Hedef 1.1	Kayıt bölgesinde yer alan öğrencilerin okula devam oranlarının artırılması sağlanacaktır.							
Performans Göstergeleri	Hedefe Etkisi (%)	Plan Dönemi Başlangıç Değeri	2024	2025	2026	2027	2028	İzleme/ raporlama sıklığı
PG 1.1.1. 20 gün ve üzeri özürsüz devamsızlık yapan öğrenci oranı (%)	100	%1,46	1,30	1,15	1	0,7	0,5	İ: 6 ayda bir R: Yılda 1
Sorumlu Birim	Okul İdaresi, Öğretmenler							
İş Birliği Yapılacak Birim(ler)	Okul Aile Birliği, Muhtar							
Stratejiler	S-1.1.1. Öğrencilerin devamsızlık nedenleri tespit edilerek devamsızlığa neden olan etmenler tespit edilecektir. S-1.1.2. Sürekli devamsızlık yapan öğrencilerle ve velilerle görüşülerek okul tarafından çözülebilecek sorunların giderilmesi sağlanacaktır.							
Riskler	<ul style="list-style-type: none">Velilerin işbirliğine açık olmamasıDevamsızlık sonucu öğrenme kayıplarının oluşması							
Maliyet Tahmini	0							
Tespitler	Okulda özürsüz şekilde devamsızlık yapan öğrencilerin olması.							
İhtiyaçlar	Devamsızlığın önlenmesi ve öğrenme kayıplarının giderilmesi için rehberlik çalışmalarının artırılması.							

TEMA	EĞİTİM VE ÖĞRETİME ERİŞİM							
Amaç 1	Eğitime erişim ve fırsat eşitliği çerçevesinde kayıt bölgesinde yer alan öğrencilerin etkin bir şekilde eğitim-öğretim sürecine dâhil olmaları ve devamları sağlanacaktır							
Hedef 1.2.	Okul öncesi eğitime erişim arttırılacaktır.							
Performans Göstergeleri	Hedef Etkisi (%)	Plan Dönemi Başlangıç Değeri	2024	2025	2026	2027	2028	İzleme/ raporlama sıklığı
PG 1.2.1 Aday kayıttaki bir sonraki yıl ilkokula başlayacak olan çocuklardan okula kayıt olanların oranı	% 80	%91	%95	%98	% 100	% 100	% 100	İ: 6 ayda bir R: Yılda 1
PG.1.2.2. Tüm dersliklerin doluluk oranı (%)	% 10	%91	%95	%98	% 100	% 100	% 100	İ: 6 ayda bir R: Yılda 1
PG.1.2.3 Uyum problemi yaşayan öğrencilerle gerçekleştirilen görüşme sayısı	% 10	%91	%95	%98	% 100	% 100	% 100	İ: 6 ayda bir R: Yılda 1
Sorumlu Birim	Okul İdaresi							
İş Birliği Yapılacak Birim(ler)	Rehberlik Servisi, Mahalle Muhtarlığı							
Stratejiler	<p>S-1.2.1 Kayıt döneminde bir sonraki yıl ilkokula başlayacak olan çocuklar başta olmak üzere, tüm çocukların aileleri ile iletişime geçilerek okul öncesi eğitime kayıtlı ilgili gerekli bilgilendirme yapılacaktır.</p> <p>S-1.2.2 Okul öncesi eğitimde ebeveyn bilgilendirme çalışmaları yapılacaktır.</p> <p>S-1.2.3 Tüm derslikler tam kapasite kullanılacaktır.</p> <p>S.1.2.4 İhtiyaç dâhilinde (aday kayıttaki fazla çocuk olması durumunda) ikili eğitim uygulaması yapılacaktır.</p> <p>S-1.2.5 Aileye düşen maliyeti azaltmaya yönelik iş birliği, protokol veya projeler geliştirilecektir.</p>							
Riskler	Yurt içi ve yurt dışı göç hareketlerinin nüfus dağılımını olumsuz etkilemesi Deprem etkisinden dolayı göçlerin meydana gelmesi							
Maliyet Tahmini	0							
Tespitler	Ailelerin okul öncesi eğitime gerekli önemi vermemeleri Okul öncesi eğitimin ailelere maliyetli gelmesi							
İhtiyaçlar	Aile Eğitim Seminerleri verilerek okul öncesi eğitimin önemini vurgulanması Ana sınıfı için kırtasiye ve beslenme konusunda işbirliği çalışmalarına gidilmesi							

TEMA	EĞİTİM VE ÖĞRETİMDE KALİTE							
Amaç 2	Temel eğitimde öğrencilerin kaliteli eğitime erişimleri fırsat eşitliği temelinde artırılarak bilişsel, duyuşsal ve fiziksel olarak çok yönlü gelişimleri sağlanacak ve temel hayat becerilerini edinmiş öğrenciler yetiştirilecektir.							
Hedef 2.1.	Öğrencilerin bilimsel, kültürel, sanatsal, sportif ve toplum hizmeti alanlarında ders dışı etkinliklere katılım oranı artırılacaktır.							
Performans Göstergeleri	Hedefe Etkisi (%)	Plan Dönemi Başlangıç Değeri	2024	2025	2026	2027	2028	İzleme / raporlama sıklığı
PG.2.1.1 Okulda bir eğitim ve öğretim döneminde bilimsel, kültürel, sanatsal ve sportif alanlarda en az bir faaliyete katılan öğrenci oranı (%)	50	%40	50	60	70	80	90	İ: 6 ayda bir R: Yılda 1
PG.2.1.2 Bir eğitim ve öğretim yılında en az bir sosyal sorumluluk ve toplum hizmeti çalışmalarına katılan öğrenci oranı (%)	50	%30	40	50	60	80	90	
Sorumlu Birim	Okul İdaresi, Öğretmenler							
İş Birliği Yapılacak Birim(ler)	Okul idaresi, İl Milli Eğitim Müdürlüğü							
Stratejiler	<p>S1 -Her bir öğrencinin bir kulüp faaliyetinde aktif olarak yer alması sağlanarak kulüp faaliyetlerinin etkinliği artırılacaktır.</p> <p>S2- Öğrencilerin seviyelerine uygun olarak toplumsal sorunların çözümüne katkı sağlamak ve farkındalık oluşturmak amacıyla afet ve acil durum, çevre, eğitim, spor, kültür ve turizm, sağlık ve sosyal hizmetler alanlarında toplum hizmeti faaliyetlerine katılımları artırılacaktır.</p> <p>S3 -Okul bünyesinde yarışmalar düzenlenecektir.</p> <p>S4 -Diğer kurum ve kuruluşlarla iş birliği içerisinde yürütülen bilimsel, sosyal, kültürel, sanatsal ve sportif alanlardaki faaliyetler artırılacaktır.</p> <p>S5- Okul bünyesinde etkinlikler düzenlenecektir.</p> <p>S6-E-okul sisteminde bulunan sosyal etkinlik modülünde gerçekleştirilen etkinlikler işlenecektir.</p>							

Riskler	Velileri yapılacak etkinliklere izin vermemesi
Maliyet Tahmini	2500
Tespitler	Okulumuzda sosyal, kültürel ve sportif etkinliklere yönelik çalışmaların olduğu görülmüştür. Okulumuzda sosyal, kültürel ve sportif etkinliklere yönelik yarışmalara katılım olduğu görülmüştür.
İhtiyaçlar	Okul ve okul dışı etkinliklere yönelik finans desteğine ihtiyaç vardır.

TEMA	EĞİTİM VE ÖĞRETİMDE KALİTE							
Amaç 2	Temel eğitimde öğrencilerin kaliteli eğitime erişimleri fırsat eşitliği temelinde artırılarak bilişsel, duyuşsal ve fiziksel olarak çok yönlü gelişimleri sağlanacak ve temel hayat becerilerini edinmiş öğrenciler yetiştirilecektir.							
Hedef 2.2.	Öğrencilere evrensel değerler, sağlıklı yaşam ve çevre bilinci duyarlılığı kazandırılacaktır							
Performans Göstergeleri	Hedefe Etkisi (%)	Plan Dönemi Başlangıç Değeri	2024	2025	2026	2027	2028	İzleme / raporlama sıklığı
PG.2.2.1 Değerler eğitimi kapsamında düzenlenen etkinlik sayısı	40	1	2	3	4	5	6	İ: 6 ayda bir R: Yılda 1
PG.2.2.2 Sağlıklı ve dengeli beslenme ile ilgili verilen eğitim sayısı	30	1	2	3	4	5	6	
PG.2.2.3. Çevre bilincinin artırılmasına yönelik verilen eğitim sayısı	30	1	2	3	4	5	6	
Sorumlu Birim	Okul İdaresi , Öğretmenler, öğrenciler ve Okul Aile Birliği							
İş Birliği Yapılacak Birim(ler)	İl Millî Eğitim Müdürlüğü , Osmaniye Rehberlik ve Araştırma Merkezi							
Stratejiler	S1 Değerler eğitimi kapsamında milli ve evrensel değerlerin kazandırılmasına yönelik etkinlikler yapılacaktır. S2 Öğrencilere sağlıklı ve dengeli beslenmelerine yönelik bilgilendirme eğitimleri ve etkinlikler yapılacaktır. S3 Öğrencilerin çevre bilincinin artırılmasına yönelik							

	etkinlikler yapılacaktır.
Riskler	Ailede uygulanan eğitim ile olması istenilen eğitim arasında uyumsuzluklar olması
Maliyet Tahmini	2000
Tespitler	Öğrencilere evrensel değerler, sağlıklı yaşam ve çevre bilinci duyarlılığı eğitimleri verilmektedir.
İhtiyaçlar	Eğitimi verecek personele ihtiyaç vardır.

TEMA	KURUMSAL KAPASİTE							
Amaç 3	Eğitimin temel ilkeleri doğrultusunda okulun niteliğini arttırmak amacıyla kurumsalkapasite geliştirilecektir.							
Hedef 3.1.	Temel eğitimde okulların niteliğini arttıracak uygulamalara ve çalışmalara yer verilmesisağlanacaktır.							
Performans Göstergeleri	Hedefe Etkisi (%)	Plan Dönemi Başlangıç Değeri	2024	2025	2026	2027	2028	İzleme / raporlama sıklığı
PG 3.1.1. İyileştirilen fiziki mekân sayısı	100	2	3	4	5	4	7	İ: 6 ayda bir R: Yılda 1
Sorumlu Birim	Okul İdaresi, Öğretmenler ve Okul Aile Birliği							
İş Birliği Yapılacak Birim(ler)	İl Milli Eğitim Müdürlüğü							
Stratejiler	S.1 Fiziki mekânların iyileştirilmesi için kamu idareleri, belediyeler ve işverenlerle iş birlikleri yapılacaktır. S.2. Okul bahçeleri geleneksel çocuk oyunlarına yönelik düzenlenecektir.							
Riskler	Okul Aile Birliği bütçesinin kısıtlı olması							
Maliyet Tahmini	5000							
Tespitler	Okulların niteliğini arttıracak uygulama ve çalışmalara yer verilmektedir.							
İhtiyaçlar	Yeterli alana ihtiyaç vardır.							

TEMA	KURUMSAL KAPASİTE							
Amaç 3	Eğitimin temel ilkeleri doğrultusunda okulun niteliğini arttırmak amacıyla kurumsal kapasite geliştirilecektir.							
Hedef 3.1.	Temel eğitimde okulların niteliğini arttıracak uygulamalara ve çalışmalara yer verilmesi sağlanacaktır.							
Performans Göstergeleri	Hedefe Etkisi (%)	Plan Dönemi Başlangıç Değeri	2024	2025	2026	2027	2028	İzleme / raporlama sıklığı
PG 3.1.1. İyileştirilen fiziki mekân sayısı	100	2	3	4	5	4	7	İ: 6 ayda bir R: Yılda 1
Sorumlu Birim	Okul İdaresi, Öğretmenler ve Okul Aile Birliği							
İş Birliği Yapılacak Birim(ler)	İl Millî Eğitim Müdürlüğü							
Stratejiler	S.1 Fiziki mekânların iyileştirilmesi için kamu idareleri, belediyeler ve işverenlerle iş birlikleri yapılacaktır. S.2. Okul bahçeleri geleneksel çocuk oyunlarına yönelik düzenlenecektir.							
Riskler	Okul Aile Birliği bütçesinin kısıtlı olması							
Maliyet Tahmini	5000							
Tespitler	Okulların niteliğini arttıracak uygulama ve çalışmalara yer verilmektedir.							
İhtiyaçlar	Yeterli alana ihtiyaç vardır.							

TEMA	KURUMSAL KAPASİTE							
Amaç 3	Eğitim ve öğretimin niteliğinin geliştirilmesi sağlanacaktır.							
Hedef 3.-2	Kurum personellerinin mesleki gelişimlerinin artırılması sağlanacaktır.							
Performans Göstergeleri	Hedefe Etkisi (%)	Plan Dönemi Başlangıç Değeri	2024	2025	2026	2027	2028	İzleme/ raporlama sıklığı

PG.4.2.1 Yüz yüze hizmet içi eğitim alan yönetici sayısı	%25	2	2	2	2	2	2	İ: 6 ayda bir R: Yılda 1
PG 4.2.2 Yüz yüze hizmet içi eğitim alan öğretmen sayısı	%25	20	20	20	20	20	20	İ: 6 ayda bir R: Yılda 1
PG 4.2.3. Uzaktan hizmet içi eğitime katılan öğretmen sayısı	%25	22	22	22	22	22	22	İ: 6 ayda bir R: Yılda 1
PG.4.2.4. Ulusal-Uluslararası Projelere katılım sağlayan öğretmen sayısı	%25	1	1	3	3	4	4	İ: 6 ayda bir R: Yılda 1
Sorumlu Birim	Okul İdaresi,Sınıf Öğretmenleri,Anasınıf Öğretmenleri							
İş Birliği Yapılacak Birim(ler)	İl Milli Eğitim Müdürlüğü							
Stratejiler	<p>S. 4.1.1.Fiziki mekânların iyileştirilmesi için kamu idareleri, belediyeler ve işverenlerle iş birlikleri yapılacaktır.</p> <p>S. 4.1.2 Atölye ve laboratuvarların iyileştirilmesi için sektör ile iş birlikleri yapılacaktır.</p> <p>S. 4.1.3. Okul bahçeleri geleneksel çocuk oyunlarına yönelik düzenlenecektir.</p> <p>S. 4.1.4. Okulun eksiklikleri yerinde tespit edilerek zamanında ödenek talebinde bulunulacaktır</p>							
Riskler	<p>Öğretmenleri yer değiştirmesi</p> <p>Öğretmenlerin hizmet içi eğitim faaliyetlerine katılımında isteksiz olmaları</p>							
Maliyet Tahmini	30.000							
Tespitler	<p>Hizmet içi eğitimlerin mesai saatleri ve hafta içi yapıldığında katılımın daha yüksek olması</p> <p>Ulusal Projelerle ilgili öğretmenlerin yeterince bilgi sahibi olmaması</p>							
İhtiyaçlar	Öğretmenlere proje hazırlama ,yürütme ile ilgili hizmet içi eğitim kurslarının düzenlenmesi							

5. İZLEME VE DEĞERLENDİRME

Okulumuz Stratejik Planı izleme ve değerlendirme çalışmalarında 5 yıllık Stratejik Planın izlenmesi ve 1 yıllık gelişim planının izlenmesi olarak ikili bir ayrıma gidilecektir.

Stratejik planın izlenmesinde 6 aylık dönemlerde izleme yapılacak denetim birimleri, il ve ilçe millî eğitim müdürlüğü ve Bakanlık denetim ve kontrollerine hazır halde tutulacaktır.

Yıllık planın uygulanmasında yürütme ekipleri ve eylem sorumlularıyla aylık ilerleme toplantıları yapılacaktır. Toplantıda bir önceki ayda yapılanlar ve bir sonraki ayda yapılacaklar görüşülüp karara bağlan